

For at få adgang til GG-intra hjemmefra, skal du først skabe en ubrydelig VPN-tunnel mellem din hjemmepc og skolen.

Selve VPN'en opsættes som udførligt forklaret i næste afsnit nedenfor. Når den er etableret og aktiveret skal browseren opsættes ved at skrive nedenstående i URL'en (og for nemheds skyld gemmes i en speciel mappe under foretrukne eller hyperlinks)

URL til private drev: [\\gladsaxe7.gladsaxegymnasium.dk\XX\\$](\\gladsaxe7.gladsaxegymnasium.dk\XX$) (hvor XX er dine initialer)

URL til lcopy drev: <\\gladsaxe7.gladsaxegymnasium.dk\lcopy>

URL til lærerfag : <\\gladsaxe7.gladsaxegymnasium.dk\Laerefag>

URL til elevfag: <\\gladsaxe7.gladsaxegymnasium.dk\Elevfag>

URL til klasser: <\\gladsaxe7.gladsaxegymnasium.dk\klasser>

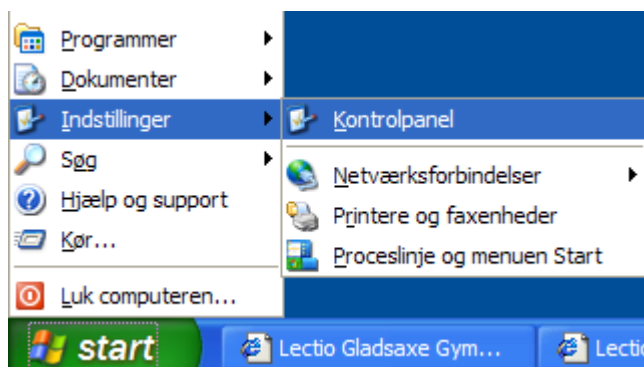
Når du skal anvende forbindelsen, dobbeltklikker du blot på ikonet for VPN tunnelen, som du har placeret på skrivebordet. Når forbindelsen er etableret (normalt besked i nedre højre hjørne), klikker du direkte på den etablerede genvej til de enkelte drev.

Efter endt brug skal forbindelsen (desværre) også afbrydes i to tempi. Ved at lukke browseren afbryder du drevene, men VPN'en skal også afbrydes, dette gøres ved at klikke på den i nederste højre hjørne og derefter på <afbryd>. Når man glemmer dette sidste, og det gør man før eller siden, viser det sig ved at ens normale postprogram kommer med meddelelsen <kan ikke sende>.

Opsætning af VPN (ikke svært!!)

For at opsætte en VPN forbindelse, er det nødvendigt at tilføje en ekstra netværksforbindelse, nemlig denne VPN forbindelse.

Der findes forskellige måder at komme ind og oprette/rette i netværksforbindelserne, men den mest ligefrem og altid virkende er ved at benytte kontrolpanelet.

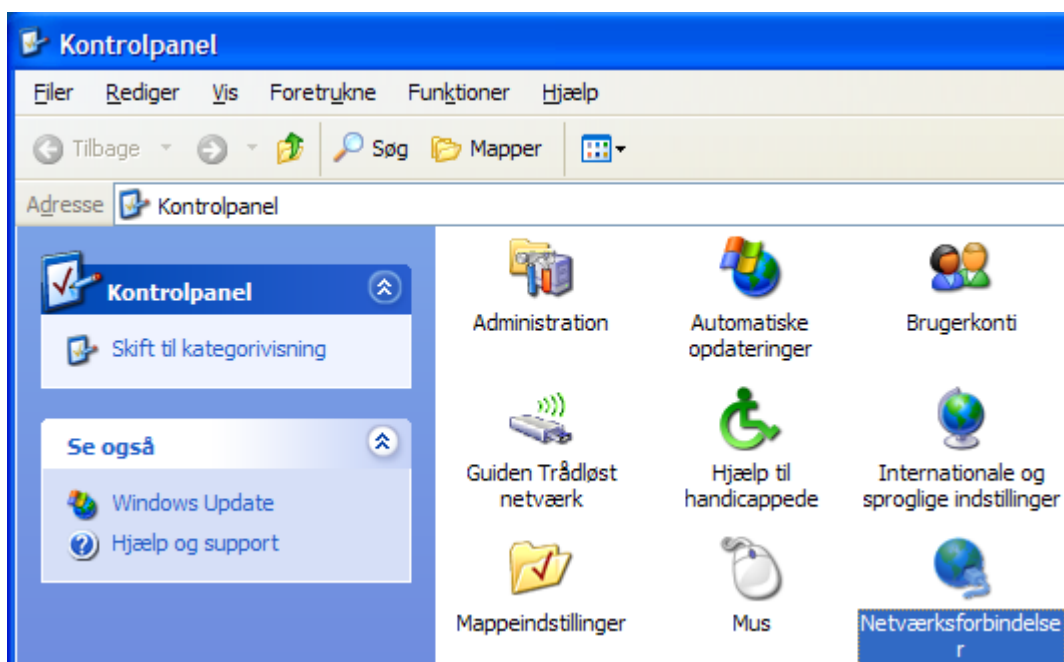


Figur 1: start af kontrolpanel

Kontrolpanelet startes, ved at vælge **start** → **indstillinger** → **kontrolpanel**, som illustreret i **Figur 1**.

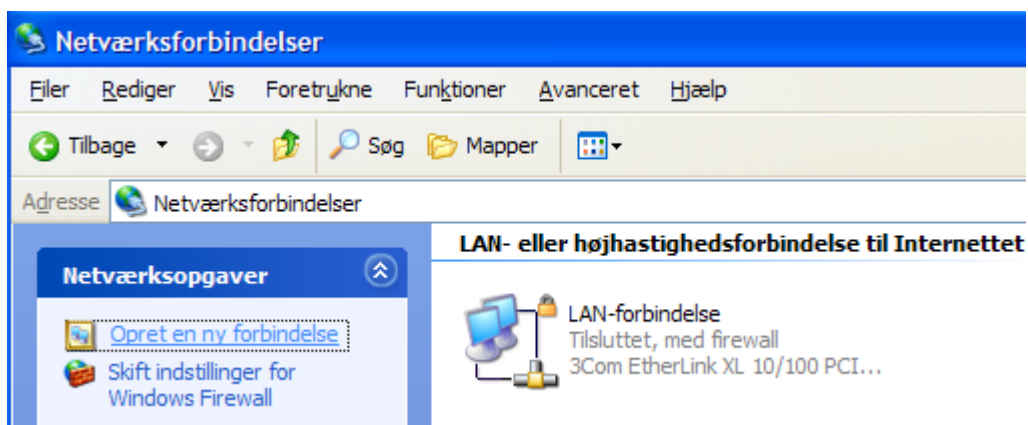
Hvis placeringen af kontrolpanelet ikke ligner hvad **Figur 1** viser, kan dette skyldes at din opsætning er sat til "Windows standard menu", gå da til **Appendiks A** side 7, og følg vejledningen der fra, hvorefter der kan fortsættes fra **Figur 3**.

Når kontrolpanelet er åbnet, skal man her vælge netværksforbindelser, som illustreret i **Figur 2**, det kan ikke garanteres at placeringen af ikonet er nøjagtigt, som billedet viser, men navn og ikon er det samme.



Figur 2: start af netværksforbindelser

Efter netværksforbindelserne bliver vist, er det vigtigt at vælge **Opret en ny forbindelse** det er ikke nødvendigt at gå inde og redigere i en eksisterende forbindelse. Som **Figur 3** viser, findes dette valg øverst i venstre hjørne af oversigten over netværksforbindelser.



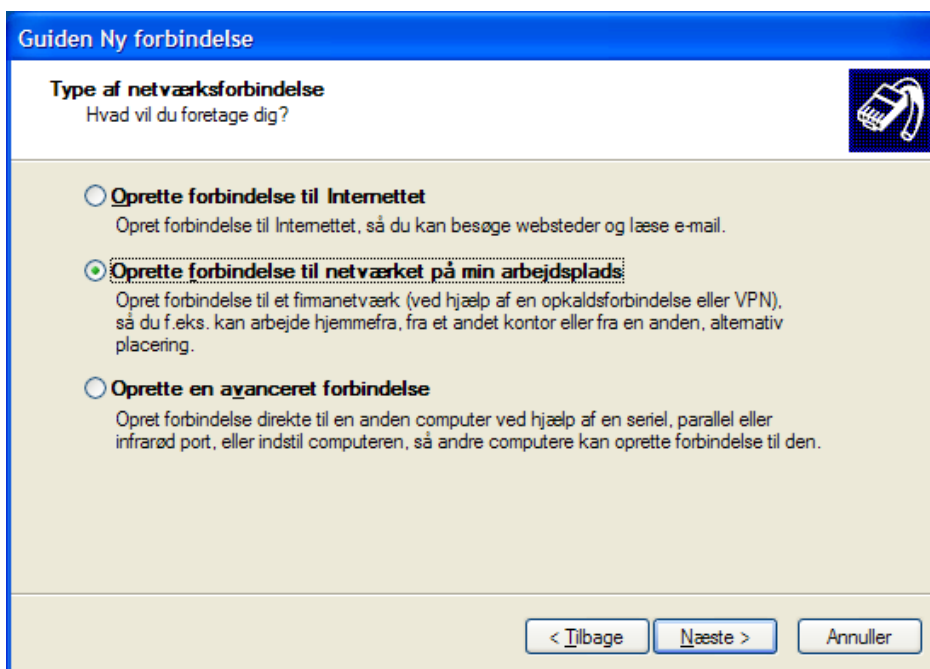
Figur 3: oprettelse af ny forbindelse

Den guide der bliver startet vil, med en række spørgsmål, sætte den ønskede forbindelse op, så denne kan bruges for fremtiden.



Figur 4: start af forbindelsesguiden

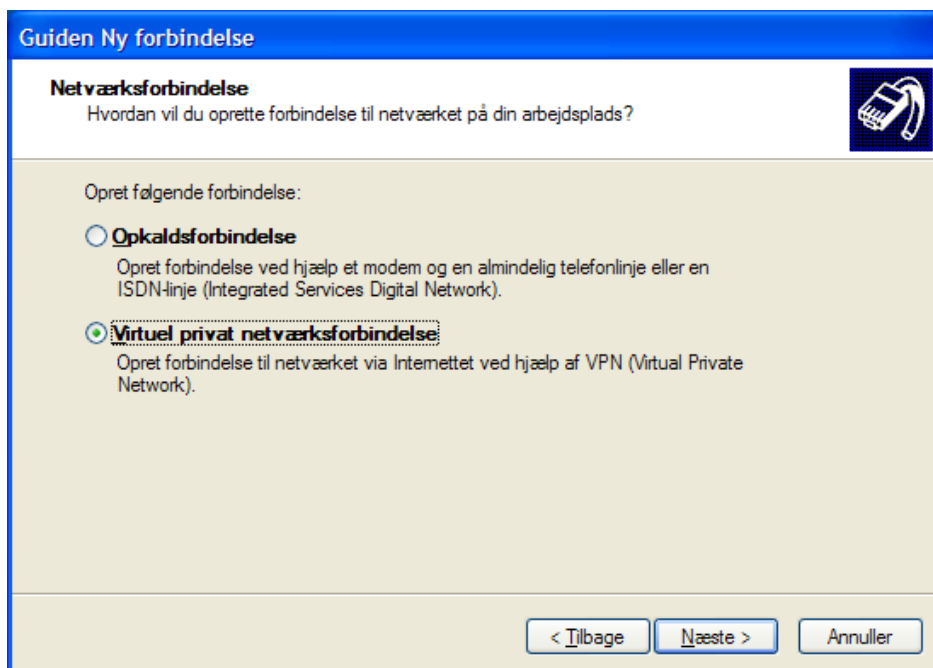
Ved opstart af guiden, vælges **Næste** for vi er vel sikre på, at det er denne guide vi vil benytte os af.



Figur 5: oprettelse af forbindelse til netværk

Dette giver os mulighed for at vælge, hvilken type netværksforbindelse vi vil benytte. Da det er en forbindelse til netværket på skolen, vælges **Opret forbindelse til netværket på min arbejdsplads**, som illustreret i **Figur 5**. Som det kan læses ud af forklaringen til dette valg, er der her også nævnt VPN, hvilket jo er den type forbindelse vi vil skabe.

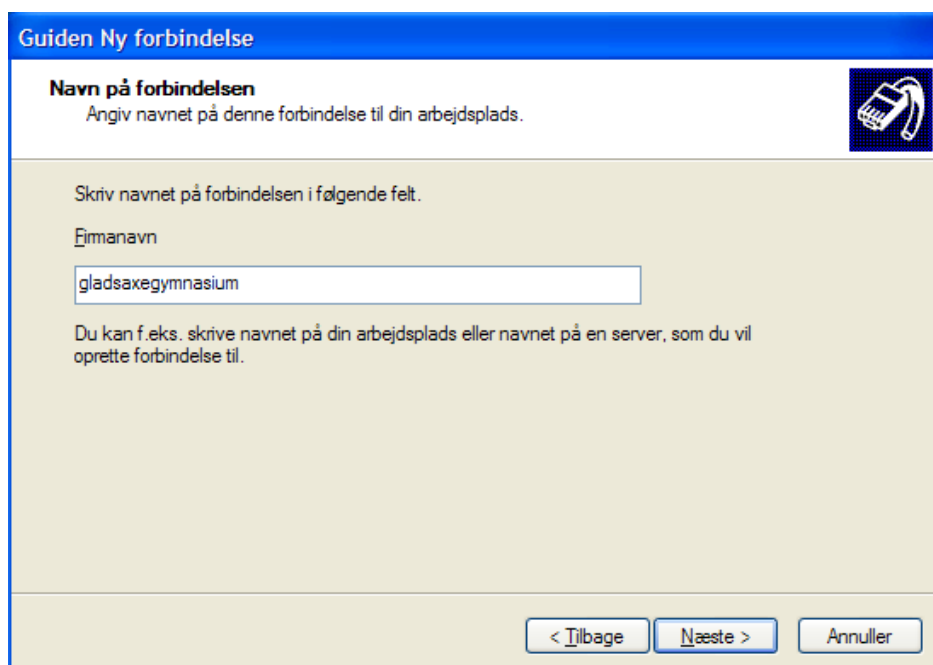
Ved valg af **Næste** bliver vi præsenteret for valget af, om det er en opkaldsforbindelse eller en **Virtuel privat netværksforbindelse**, her er det jo netværksforbindelsen vi gerne vil have.



Figur 6: valg af VPN forbindelse

Som illustreret i **Figur 6** markeres **Virtuel privat netværksforbindelse**, og der vælges næste.

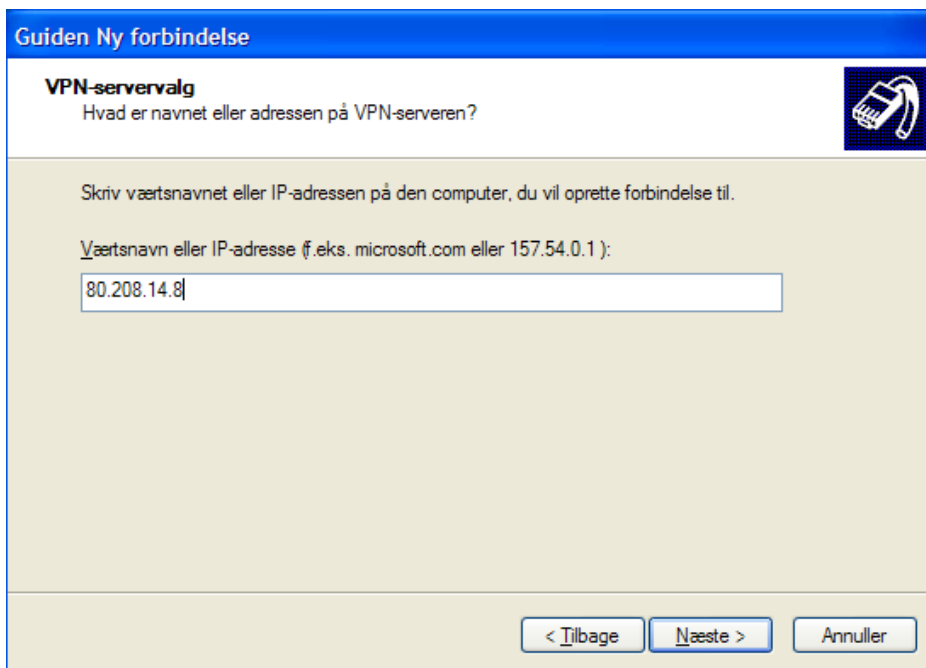
Dette giver os mulighed for at navngive forbindelsen, her er den **Figur 7** valgt at hedde **gladsaxegymnasium**



Figur 7: navngivning af forbindelsen

Ved valg af **Næste**, er det tid til at vælge, hvilken VPN server vi skal anvende til forbindelsen.

Som det ses i **Figur 8** er det **værtsnavn/IP-adresse** der skal angives **80.208.14.8**



Guiden Ny forbindelse

VPN-servervalg
Hvad er navnet eller adressen på VPN-serveren?

Skriv værtsnavnet eller IP-adressen på den computer, du vil oprette forbindelse til.

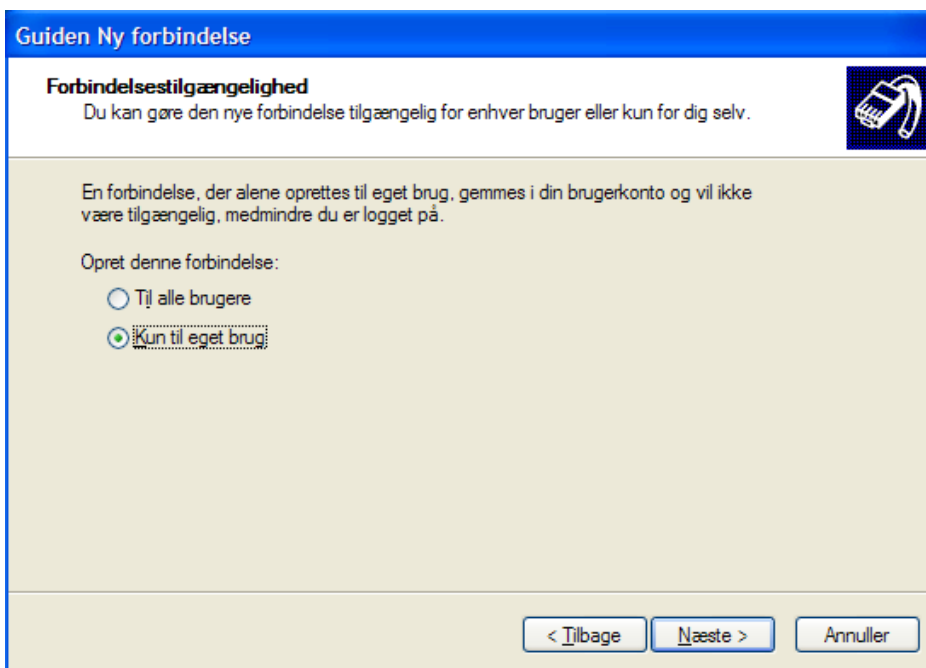
Værtsnavn eller IP-adresse (f.eks. microsoft.com eller 157.54.0.1):

80.208.14.8

< Tilbage Næste > Annuller

Figur 8: angivelse af værtsnavn/IP-adresse

Denne IP-adresse er navnet på serveren, her på Gladsaxe Gymnasium, som giver mulighed for VPN forbindelsen.



Guiden Ny forbindelse

Forbindelsestilgængelighed
Du kan gøre den nye forbindelse tilgængelig for enhver bruger eller kun for dig selv.

En forbindelse, der alene oprettes til eget brug, gemmes i din brugerkonto og vil ikke være tilgængelig, medmindre du er logget på.

Opret denne forbindelse:

Til alle brugere

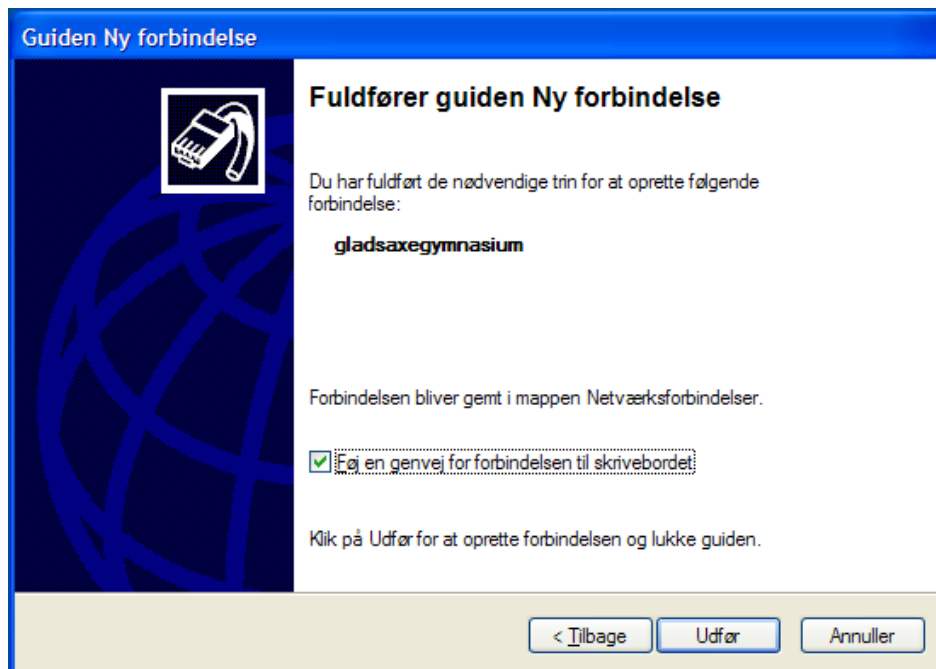
Kun til eget brug

< Tilbage Næste > Annuller

Figur 9: valg af benyttelsesmulighederne på forbindelsen

Efter valg af **Næste**, skal det angives om forbindelsen er til eget brug, eller om alle brugere af maskinen skal kunne benytte det. Vi vælger som vist i **Figur 9** kun at tillade den aktive bruger rettighed til at benytte forbindelsen.

Efter dette valg er foretaget, mangler vi blot at fuldføre guiden. Det er, som vist i **Figur 10** valgt at forbindelsen skal placere en genvej på skrivebordet, men dette er op til den enkelte bruger. Forskellen bliver, at næste gang der skal etableres forbindelse, skal dette ske fra oversigten over netværksforbindelser, som vist i **Figur 3**. Så det er lettest at placere en genvej på skrivebordet.



Figur 10: fuldføring af forbindelsesoprettelsen

Det sidste der mangler, er at oprette forbindelse til denne nye VPN forbindelse, her benyttes ens login på netværket, dog uden angivelse af domænet foran.

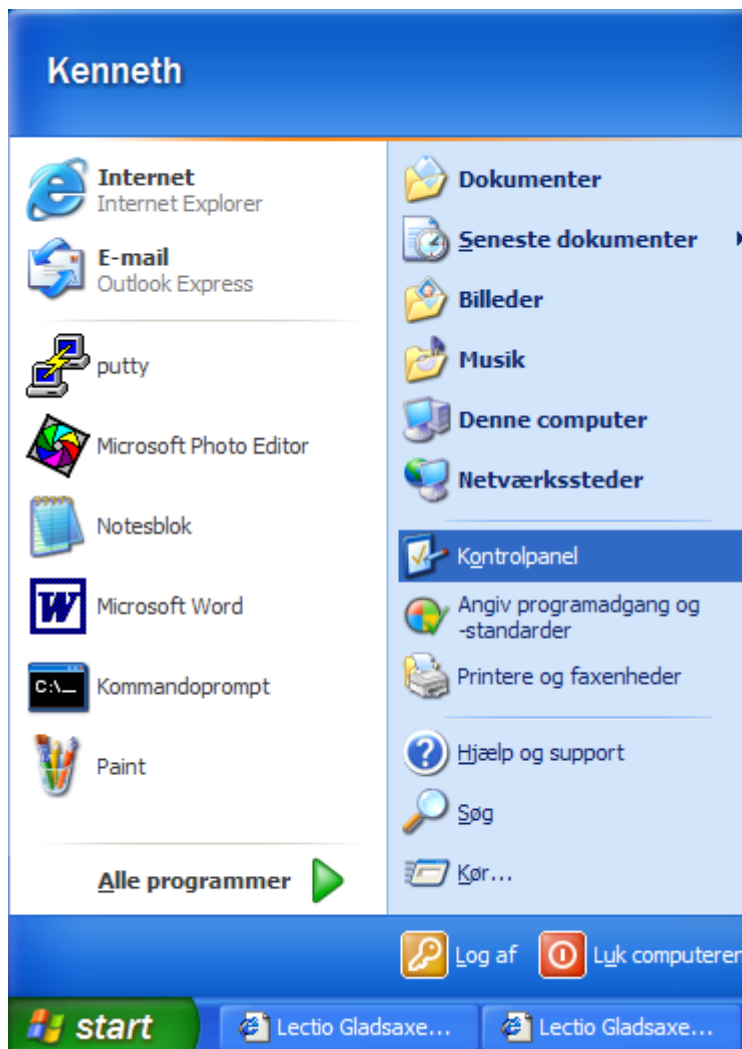
Det vil sige, man ikke skal benytte: **GG\login**
Men derimod at benytte: **login**



Figur 11: etablering af forbindelsen

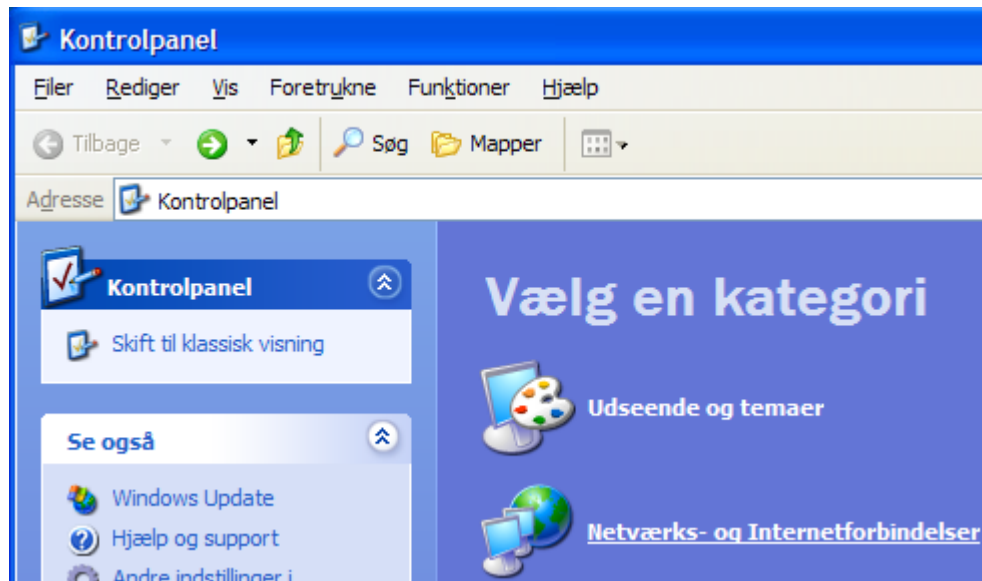
Appendiks A

Skulle Windows være sat op til at anvende "Windows standard menu" vil vælget af kontrolpanelet kunen ske direkte fra startmenuen, derfor vælges **start** → **kontrolpanel**, som illustreret i **Figur 12**.



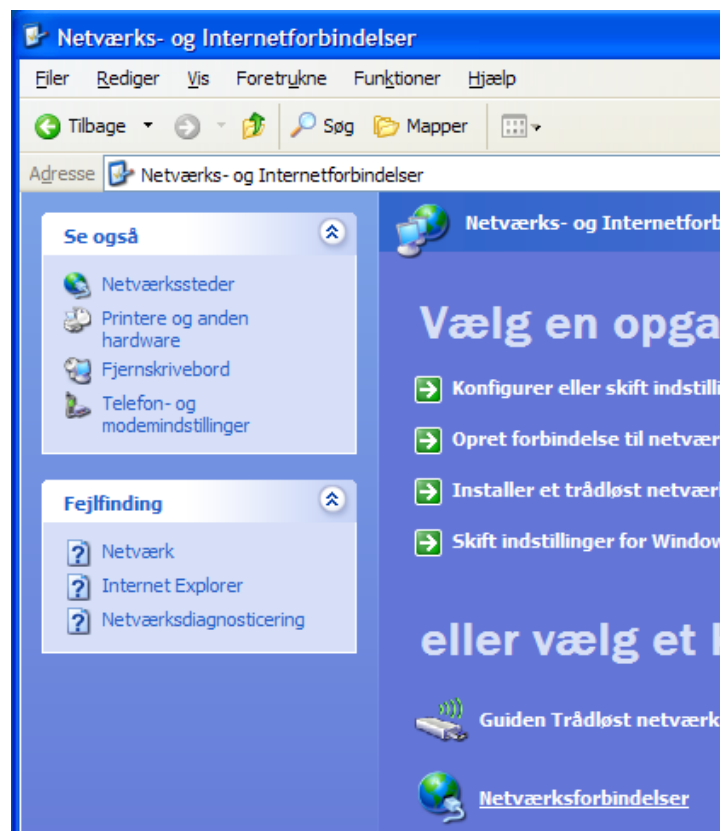
Figur 12: start af kontrolpanel

Dette vil give et lidt anderledes udseende kontrolpanel, hvor mulige valg er opdelt i kategorier, derfor er det nødvendigt, som vist i **Figur 13**, at vælge kategorien **Netværks- og Internetforbindelser**.



Figur 13: afsløring af netværksforbindelser

Hvilket vil give adgang til en oversigt over, mulige opgaver man kan vælge for allerede etablerede forbindelser. Her skal der vælges **Netværksforbindelser**.



Figur 14: start af netværksforbindelser

Der vil nu blive åbnet et vindue med de aktive forbindelser, som vist i **Figur 3**

Appendiks B

Intranet/Intranettet:

Brugt om netværk som er indbefattet i Gladsaxe Gymnasiums IP-adresse rum, omfattende IP-adresser 80.208.14.x – 80.208.15.y

Tænk her de normale gladsaxe2, gladsaxe7, ...

Internet/Internettet:

Brugt om terminologien Internettet, som er forbeholdt forbindelse til maskiner med en IP-adresse der ikke er benyttet af Gladsaxe Gymnasium.

Tænk her noget <http://www.adresse.dk>

VPN:

Virtuelt Privat Netværk, en måde at se andre netværk, som om den maskine man benytter er forbundet direkte sammen med de netværk, uden fysisk at være forbundet.

Tænk her mængden $A \cap B$ er ikke nødvendigvis indeholdt i mængden $A \cap B \cap C$, men VPN giver adgang fra $A \cap B$ til $B \cap C$